

**MAGISTRÁT MĚSTA DĚČÍN**

Odbor životního prostředí

Mírové nám. 1175/5, 405 38 Děčín IV

Datová schránka: x9hbpfn

Toto rozhodnutí nabylo právní moci dnem:

30.2.2023

Vyznačeno dne:

30.2.2023

Vyznačil:



Číslo jednací: MDC/23103/2023
Spisová zn.: MDC/116344/2022
Počet listů: 5
Počet příloh: 0

Vyřizuje:
Telefon:
Fax:
E-mail:



Děčín 23.02.2023

Státní pozemkový úřad
Husinecká 1024/11a
130 00 PRAHA-Žižkov,

který zastupuje

Vodohospodářský atelier, s.r.o.
Růženec 634/54
644 00 BRNO

ROZHODNUTÍ**Výroková část**

Magistrát města Děčín, odbor životního prostředí jako vodoprávní úřad podle § 104 odst. 2 písm. c) a věcně příslušný dle ustanovení § 106 odst. 1 zákona č. 254/2001 Sb., o vodách a o změně některých zákonů (vodní zákon), ve znění pozdějších předpisů (dále jen „vodní zákon“), speciální stavební úřad § 15 odst. 5 vodního zákona a § 15 odst. 1 písm. d) zákona č. 183/2006 Sb., o územním plánování a stavebním řádu, ve znění pozdějších předpisů (dále jen „stavební zákon“) a místně příslušný správní orgán podle ustanovení § 11 odst. 1 písm. b) zákona č. 500/2004 Sb., správní řád, ve znění pozdějších předpisů (dále jen „správní řád“),

účastníkovi řízení (§ 27 odst. 1 správního řádu), kterým je:

Státní pozemkový úřad, IČO 01312774, Husinecká 1024/11a, 130 00 Praha-Žižkov,

I. vydává

podle ustanovení § 15 vodního zákona a ustanovení § 115 stavebního zákona
stavební povolení

k provedení stavby vodního díla „**Dopravní opatření na Verneřicku - SO3 - Odvodnění svodnými příkopy**“ umístěného

v kraji: Ústeckém,

v okrese: Děčín,

v obci: Verneřice

v katastrálním území: Loučky u Verneřic,

na pozemcích: parc. č. 1226, 1238, 1256, 1295, 1355 v katastrálním území Loučky u Verneřic

Určení místa polohy stavby vodního díla: S-JTSK SP1: X: 978784; Y: 741305; X: 978171,

Y: 741114; SP5: X: 978954, Y: 741082; X: 978784, Y: 741305

vodní tok: bezejmenný tok IDVT 10220835

číslo hydrologického pořadí: 1-14-03-0700-0-00

hydrogeologický rajon: 4730 – Bazální křídový kolektor v benešovské synklinále

4620 – Křída Dolního Labe po Děčín – pravý břeh

E-mail: posta@mmdecin.cz

Internet: www.mmdecin.cz

Údaje o předmětu rozhodnutí:

Základní údaje o povolované stavbě:

1. Druh vodního díla:	stavba na ochranu před povodněmi (§ 55 odst. 1 písm. d) vodního zákona)
2. Údaje o předmětu rozhodnutí:	
Povolovaná vodní díla:	SO 3.1. Svodný příkop SP1 SO 3.2 Svodný příkop SP5
Účel užití vodního díla:	ochrana před povodněmi a ostatními škodlivými účinky vod – bezpečné odvodnění dešťových vod, zlepšení odtokových poměrů v lokalitě

SO 3.1. Svodný příkop SP1 v k. ú. Loučky u Verneřic

Hlavním účelem rekonstrukce svodného příkopu SP1 je zlepšení odvádění srážkových vod z okolních pozemků a odvedení akumulované vody z navržených cestních drenáží odvodňující vedlejší polní cestu VC1 A-R.

Příkop je lichoběžníkového tvaru s šířkou dna 0,3 m, hloubkou 0,4 - 1,2 m a sklony svahu 1:1,5. Délka příkopu je cca 640 m. Příkop je v celé své délce opevněn kamennou rovinaninou do 80 kg s urovnáním líce. Rovnanina bude provedena tak, aby kameny většího průměru byly uloženy ve dně příkopu a menšího průměru postupně ode dna nahoru do maximální výše 0,6 m. Pro zajištění stability bude na konci každého úseku s měnícím se podélným sklonem vybudován stabilizační práh z lomového kamene.

Součástí příkopu je navržený propustek P33. Je tvořen nátokovými čely z vodostavebního betonu. Pohledové části čel budou vyzděny z lomového kamene v tl. 0,1 m. Spáry budou vyspárovány cementovou maltou. Propustek DN 600 je navržen z železobetonové trouby délky 10,0 m s obetonováním a vyztužením KARI sítí. Propustek bude v délce 2,5 m před vtokem i za výtokem opevněn kamennou dlažbou tl. 0,25 m do betonu tl. 0,1 m s vyspárováním cementovou maltou. Opevnění je ukončeno stabilizačními prahy z vodostavebního betonu.

SO 3.2 Svodný příkop SP5 v k. ú. Loučky u Verneřic

Zasakovací příkop navazuje propustkem P33 na svodný příkop SP1. Hlavním účelem stavby příkopu SP5 je odvádění srážkových vod z okolních pozemků a zlepšení odtokových poměrů v lokalitě.

Příkop je lichoběžníkového tvaru s šířkou dna 0,3 m, hloubkou 0,45 – 1,4 m a sklony svahu 1:1,5. V úseku od km 0,110 do km 0,170 je navržen levostranný sklon svahu 1:1,2. Délka příkopu je cca 302 m. Příkop je v celé své délce opevněn kamennou rovinaninou do 80 kg s urovnáním líce. Rovnanina bude provedena tak, aby kameny většího průměru byly uloženy ve dně příkopu a menšího průměru postupně ode dna nahoru do maximální výše 0,6 m. Pro zajištění stability bude na konci každého úseku s měnícím se podélným sklonem vybudován stabilizační práh z lomového kamene.

Na navrženém příkopu bude provedena výstavba propustku P30, který převádí vodu z povodí do příkopu. Je tvořen nátokovými čely z vodostavebního betonu. Pohledové části čel budou vyzděny z lomového kamene v tl. 0,1 m. Spáry budou vyspárovány cementovou maltou MC 25. Propustek DN 600 je navržen z železobetonové trouby délky 13,5 m s obetonováním a vyztužením KARI sítí. Propustek je na vtoku opevněn kamennou dlažbou tl. 0,25 m do betonu tl. 0,1 m s vyspárováním cementovou maltou v délce 9,85 m a ukončen stabilizačním prahem z vodostavebního betonu. Obdobně je opevněn i na výtoku v délce 9,7 m se zakončením stabilizačním prahem ve svahu navrženého příkopu SP5.

Součástí příkopu je také rekonstrukce propustku P10, jež prochází pod místní komunikací III. třídy (označení – 24091) v intravilánu k. ú. Loučky u Verneřic. Je tvořen nátokovými čely z vodostavebního betonu. Pohledové části čel budou vyzděny z lomového kamene v tl. 0,1 m. Spáry budou vyspárovány cementovou maltou. Propustek DN 800 je navržen z železobetonové trouby délky 10,0 m s obetonováním a vyztužením KARI sítí. Propustek bude v délce 2,2 m za výtokem opevněn záhozem z lomového kamene o hmotnosti 200 – 500 kg a ukončen

stabilizačním prahem, za kterým dále pokračuje masivní zához z lomového kamene (200 – 500 kg) až ke korytu Bobřího potoka. Propustek bude v délce 2,5 m před vtokem opevněn kamennou dlažbou tl. 0,25 m do betonu tl. 0,1 m s vyspárováním cementovou maltou. Opevnění je ukončeno stabilizačními prahy z vodostavebního betonu.

Podrobný popis stavby, technické provedení a její umístění je patrné z projektové dokumentace, kterou vypracoval: [redacted] v 08/2022.

II. stanovuje, že stavbu lze užívat jen na základě kolaudačního souhlasu

Před dokončením stavby tedy podá stavebník na Magistrát města Děčín, odbor životního prostředí v souladu s § 122 stavebního zákona žádost o vydání kolaudačního souhlasu s uvedením identifikačních údajů o stavbě a předpokládaným termínem dokončení stavby. Žádost podá stavebník na formuláři, jehož obsahové náležitosti jsou stanoveny v příloze č. 12 vyhlášky č. 183/2018 Sb., o náležitostech rozhodnutí a dalších opatření vodoprávního úřadu a o dokladech předkládaných vodoprávnímu úřadu a k žádosti stavebník připojí doklady uvedené v § 11a vyhlášky č. 183/2018 Sb., o náležitostech rozhodnutí a dalších opatření vodoprávního úřadu a o dokladech předkládaných vodoprávnímu úřadu.

III. ukládá stavebníkovi povinnost oznámit:

minimálně 15 dní předem

1. Termín zahájení stavby.
2. Název a sídlo stavebního podnikatele, který bude stavbu provádět.

IV. stanovuje termín pro dokončení stavby: do 31.03.2025

V. stanovuje podmínky

pro provedení stavby vodního díla, podle ustanovení § 15 odst. 3 vodního zákona a § 115 odst. 1 stavebního zákona:

1. Stavba bude provedena podle projektové dokumentace, kterou vypracoval: [redacted] v 08/2022, ověřené ve vodoprávním řízení, případné změny nesmí být provedeny bez předchozího povolení vodoprávního úřadu.
2. Stavebník je povinen vodoprávnímu úřadu oznámit za účelem provedení kontrolní prohlídky stavby tyto fáze výstavby:
 - dokončení stavby
3. Před zahájením stavby bude na viditelném místě u vstupu na staveniště umístěn štítek „Stavba povolena“, který obdrží stavebník, jakmile toto rozhodnutí nabude právní moci. Štítek musí být chráněn před povětrnostními vlivy, aby údaje na něm uvedené zůstaly čitelné a ponechán na stavbě do kolaudace stavby.
4. O průběhu stavby bude veden stavební deník.
5. **Budou dodrženy následující podmínky:**
 - a) **Vyjádření AOPK ČR, správa CHKO České středohoří č.j. SR/1618/CS/2014-13 ze dne 20.07.2022:**
 - Během výstavby bude účinně zabráněno znečišťování a zakalování navazující vodoteče stavebními materiály (včetně pojiv a výplachů), pohonnými hmotami, mazivy apod., stavebníkem budou provedena dostatečná opatření k zamezení těchto negativních vlivů.
 - Pokud realizace stabilizačního prahu mezi propustkem P10 a Bobřím potokem jakkoliv ovlivní vlastní vodní tok, bude tato pracovní plocha ochráněna a od toku oddělena hrázkováním.
 - b) **Stanovisko Povodí Ohře, s.p., zn. POH/34340/2022-2/032300 ze dne 12.07.2022**
 - Při výstavbě bude zohledněna existence drenáže, a pokud dojde ke střetu s drenáží, budou přerušené drény, popř. drenážní výusti, napojeny do systému odvodnění.
 - S Povodím Ohře, státní podnik, závodem Terezín [redacted]

██████████ bude do zahájení stavebního řízení vyřešeno užívání pozemku parc. č. 1226 v katastrálním území Loučky u Verneřic dotčeného stavbou (popřípadě hmotného majetku), se kterými má právo hospodařit Povodí Ohře, státní podnik, po dobu stavby a budoucí majetkoprávní vypořádání stavbou trvale dotčeného pozemku (popřípadě hmotného majetku). Konkrétní způsob majetkoprávního vypořádání bude dohodnut s příslušným závodem (kontakt viz výše) před vypracováním návrhu smlouvy.

- Stavebními pracemi nedojde k narušení koryta vodního toku (VT) IDVT Bobří potok 10100185. Případné poškození bude neprodleně nahlášeno Povodí Ohře, státní podnik, provoznímu středisku Česká Lípa ██████████.
- Zahájení a ukončení prací na rekonstrukci výústního objektu bude oznámeno v předstihu (min. 7 dní) Povodí Ohře, státní podnik, provozu Česká Lípa (viz kontakt výše).
- Po ukončení prací bude přizván pracovník Povodí Ohře, státní podnik, provozu Česká Lípa (viz kontakt výše) ke kontrole provedení stavby, kde mu bude předána dokumentace skutečného provedení stavby.
- Povodí Ohře, státní podnik, nebude přebírat do svého majetku či správy žádné z navržených vodohospodářských opatření na vodních tocích ani v okolní krajině.

c) Vyjádření ČEZ Distribuce, a.s. zn. 001126763516 ze dne 01.07.2022 a zn. 001126763571 ze dne 01.07.2022

- Stavbou nebude narušena statika podpěrného bodu nadzemního vedení VN a NN v majetku ČEZ Distribuce, a. s. V případě zemních prací blíže než 1 metr v každém směru od podpěrných bodů nízkého napětí ČEZ Distribuce, a.s., požadujeme provedení statického zajištění v místě stavby. V případě, že budou probíhat manipulační práce v blízkosti nadzemního vedení v majetku ČEZ Distribuce, a. s., stavebník požádá vlastníka vedení společnost ČEZ Distribuce, a. s., o vypnutí vedení na dobu nezbytně nutnou, tak aby práce v blízkosti vedení byly prováděny za beznapětového stavu. Naše společnost nepřevzme žádnou zodpovědnost za případné škody, které vzniknou stavebníkovi následkem poruchy nebo havárie elektrického zařízení za nepředvídaných okolností nebo nedodržením výše uvedených podmínek.
- Podmínkou pro zahájení činnosti v blízkosti zařízení distribuční soustavy, resp. v ochranném pásmu je platné sdělení o existenci zařízení v majetku společnosti ČEZ Distribuce, a. s., pro výše uvedené zájmové území, které získáte prostřednictvím Geoportálu (geoportal.cezdistribuce.cz), při dodržení podmínek uvedených ve sdělení a v tomto vyjádření.
- V dostatečném časovém předstihu před zahájením prací je nutné podat žádost o udělení souhlasu s činností a umístěním stavby v blízkosti zařízení distribuční soustavy, resp. v ochranném pásmu. Postup a formulář je k dispozici na www.cezdistribuce.cz. Při realizaci stavby je nutné se řídit podmínkami, které budou stanoveny v případě kladného posouzení podané žádosti.
- Místa křížení a souběhy ostatních zařízení a staveb se zařízeními energetickými, komunikačními sítěmi pro elektronickou komunikaci nebo zařízeními technické infrastruktury musí být vyprojektovány a provedeny v souladu s platnými normami a předpisy, zejména s ČSN 33 2000-5-52, ČSN EN 50110-1, ČSN EN 50341-1, ČSN 73 60005 a PNE 33 0000-6, PNE 33 3301, PNE 34 1050.
- Budou splněny všechny další podmínky uvedené ve vyjádřeních ČEZ Distribuce, a.s., zn. 001126763516 ze dne 01.07.2022 a zn. 001126763571 ze dne 01.07.2022

d) Správa a údržba silnic Ústeckého kraje, p.o. zn. 58-145-O-2/SUSUKDC/DuBel/12225/2022 ze dne 01.08.2022

- Budou předem zajištěna taková účinná opatření, aby v průběhu prací ani později po jejich dokončení nedocházelo k znečištění, či jinému poškození vozovky, ani ostatních silničních součástí a příslušenství (kromě výjimek dle bodu č. 3 tohoto vyjádření), nebylo narušeno stávající silniční odvodnění a nebyla ohrožena bezpečnost silničního provozu v dotčeném úseku.
- Stavba kteroukoliv svojí částí, včetně oplocení či jiných souvisejících drobných

a dočasných objektů (kromě výjimek podle bodu č. 3 tohoto vyjádření), nezasáhne do silničního tělesa ani do silničního pozemku (§ 11 zák. č. 13/1997 Sb.), tj. nezasáhne ve směru od silnice do vzdálenosti min. 1 m kolmo od vnější hrany stávajícího silničního příkopu či svahu. V případě, že v místě není příkop ani svah nezasáhne do vzdálenosti min. 3,5 m kolmo od přilehlé hrany stávajícího živičného krytu vozovky.

- Narušení živičného krytu vozovky příčným výkopem bude provedeno v minimálním, nezbytně nutném plošném rozsahu, přičemž jeho úprava po dokončení výkopových prací bude provedena dle směrnice „Technické podmínky pro podélné a příčné překopy vozovek“, kterou přikládáme, s tím rozdílem, že bude vynechán udržovací nátěr. Živičný kryt z asfaltobetonu pak bude proveden v souladu s výše citovanými „Technickými podmínkami“ po předchozím odfrézování krytu původního a to v celé šířce vozovky a v délce dotčené výkopem, nejméně však v délce 25 m a to stejnou technologií jakou je provedena úprava stávající, t.j. s použitím strojního finišeru a všech ostatních souvisejících operací.
 - Narušení zeleného pásu bude provedeno v minimálním, nezbytně nutném plošném rozsahu, po skončení výkopových prací bude uveden do původního stavu.
 - Čela rekonstruovaného propustku P10 budou zpevněna. Na pravé straně budou stávající svodidla prodloužena a na levé straně bude čelo propustku opatřeno svodidly.
 - Výkopové práce nebudou zahájeny před podpisem smlouvy o úpravě vzájemných práv a povinností souvisejících se vstupem do tělesa silnice a smlouvy o smlouvě budoucí o zřízení služebnosti inženýrské sítě mezi investorem stavby a naší organizací jako majetkovým správcem dotčené komunikace. Smlouvy Vám budou následně zaslány k podpisu po jejich schválení odborem dopravy krajského úřadu.
 - Před zahájením prací v pozemcích ve správě SÚS ÚK, p. o. vyzve investor naši organizaci k protokolárnímu předání silnice.
 - Před zásypem výkopů v silničním ochranném pásmu (§ 30 zákona č. 13/1997 Sb.,) bude přizván odpovědný pracovník SÚS ÚK, p. o. k posouzení uložení vedení v souladu se schválenou projektovou dokumentací, Správní úsek Děčín – [redacted]
 - Investor protokolárně předá zpět místo zásahu naší organizaci nejpozději v den vypršení platnosti rozhodnutí o zvláštním užívání silnice.
 - Investor stavby bere souhlasně na vědomí, že po dokončení prací v silničním pozemku a jeho zpětném převzetí naší organizací, bude po záruční dobu 60 měsíců provádět průběžně a bez prodlení odstraňování závad vzniklých z jeho činnosti na silničním pozemku a uhrazovat škody následně vzniklé v důsledku těchto závad.
- e) **Budou dodrženy všechny podmínky uvedené ve vyjádření spol. Severočeské vodovody a kanalizace, a.s. zn. SCVKZAD142571/UTPCUL/WJ ze dne 29.06.2022.**
- f) **Budou dodrženy všechny podmínky uvedené ve vyjádření Telco Pro Services, a.s. zn. 0201435484 ze dne 29.06.2022 + email ze dne 14.12.2022 [redacted]**

Ostatní podmínky, obsažené ve vyjádřeních či stanoviscích jednotlivých účastníků řízení a dotčených orgánů, které nebyly citovány v podmínkách tohoto rozhodnutí, vyplývají z jednotlivých ustanovení příslušných právních předpisů a jejich zohlednění by v tomto rozhodnutí bylo nadbytečné, případně byly projektantem zohledněny v projektové dokumentaci pro stavební povolení či předem projednány s jednotlivými účastníky řízení a dotčenými orgány.

Odůvodnění

Magistrát města Děčín, odbor životního prostředí obdržel dne 02.11.2022 žádost, kterou podal Státní pozemkový úřad, Krajský pozemkový úřad pro Ústecký kraj, Pobočka Děčín, IČO 01312774, Husinecká 1024/11a, 130 00 Praha-Žižkov, který zastupuje Vodohospodářský atelier, s.r.o., IČO 27724905, Růženec 634/54, 644 00 Brno-Soběšice, o stavební povolení k provedení stavby vodního díla „Dopravní opatření na Verneřicku - SO3 - Odvodnění

svodnými příkopy“ na pozemcích parc. č. 1226, 1238, 1256, 1295, 1355 v katastrálním území Loučky u Verneřic. Uvedeným dnem bylo zahájeno stavební řízení.

Výše uvedená stavba byla umístěna v rámci komplexních pozemkových úprav rozhodnutím vydaným Státním pozemkovým úřadem, pobočka Děčín č.j. SPU 531848/2018 ze dne 23.01.2019, nabylo právní moci dne 15.03.2019.

Žádost byla doložena všemi povinnými doklady podle ustanovení § 110 stavebního zákona a § 10 vyhlášky č. 183/2018 Sb., o náležitostech rozhodnutí a dalších opatření vodoprávního úřadu a o dokladech předkládaných vodoprávnímu úřadu, a dalšími doklady, a to:

- rozhodnutí Státní pozemkový úřad, pobočka Děčín č.j. č.j. SPU 531848/2018 ze dne 23.01.2019
- plná moc
- plán kontrolních prohlídek stavby
- souhlas ČEZ Distribuce, a.s. zn. 0101768879 ze dne 29.06.2022 a zn. 001126763516 ze dne 01.07.2022 a zn. 001126763571 ze dne 01.07.2022
- vyjádření NET4GAS, s. r. o., zn. 7481/22/OVP/N ze dne 28.06.2022
- vyjádření Česká telekomunikační infrastruktura a.s. č.j. 698180/22 ze dne 26.11.2020
- sdělení Telco Pro Services, a.s. zn. 0201435484 ze dne 29.06.2022 + email ze dne 14.12.2022
- sdělení ČEZ ICT Services, a.s., zn. 0700573075 ze dne 29.06.2022
- vyjádření Severočeské vodovody a kanalizace, a.s. zn. SCVKZAD142571/UTPCUL/WJ ze dne 29.06.2022
- stanovisko GasNet Služby, s.r.o., zn. 5002645093 ze dne 29.06.2022
- vyjádření MERO ČR, a. s., č.j. 5068 ze dne 29.06.2022
- vyjádření ČEPRO, a. s., č.j. 10025/22 ze dne 29.06.2022
- vyjádření Povodí Ohře, s. p. zn. POH/34340/2022-2/032300 ze dne 12.07.2022
- závazné stanovisko Krajská hygienická stanice Ústeckého kraje č.j. KHSUL 30726/2022 ze dne 30.06.2022
- vyjádření AOPK ČR, správa CHKO České středohoří č.j. SR/1618/CS/2014-13 ze dne 20.07.2022
- vyjádření Správy a údržby silnic Ústeckého kraje, p.o., zn. 58-145-O-2 /SUSUKDC/DuBel/12225/2022 ze dne 01.08.2022 + č.j. 58-145-O-3 /SUSUKDC/DuBel/20736/2022 ze dne 19.12.2022
- stanovisko Mm Děčín, OŽP č.j. MDC/71812/2022 ze dne 26.07.2022,
- vyjádření Mm Děčín, odbor správních činností a obecní živnostenský úřad č.j. MDC/72768/2022 ze dne 30.06.2022
- vyjádření Mm Děčín, OSÚ – oddělení Úřad územního plánování č.j. MDC/75741/2022 ze dne 12.07.2022
- vyjádření Mm Děčín, OSÚ – oddělení územního rozhodování, památkové péče a speciálního stavebního úřadu č.j. MDC/78158/2022 ze dne 18.07.2022
- vyjádření Ústavu archeologické památkové péče SZ Čech, v. v. i., č.j. 1220/2022 ze dne 26.07.2022
- souhlas vlastníka stavbou dotčeného pozemku – Město Verneřice na situačním zákresu stavby ze dne 03.12.2022
- souhlas vlastníka stavbou dotčeného pozemku – [redacted] na situačním zákresu stavby ze dne 14.10.2022
- projektová dokumentace pro stavební povolení a provádění stavby, kterou vypracoval: [redacted] v 08/2022

Podle ustanovení § 115 vodního zákona, příslušných ustanovení stavebního zákona, a správního řádu oznámil příslušný vodoprávní úřad zahájení vodoprávního řízení všem známým účastníkům řízení a dotčeným orgánům opatření č.j. MDC/131623/2022 ze dne 13.12.2022.

Vodoprávní úřad podle ustanovení § 112 odst. 2 stavebního zákona upustil od ohledání na místě a ústního jednání, jelikož mu poměry byly dobře známy a žádost poskytovala dostatečné podklady pro posouzení, a stanovil, že ve lhůtě do 10 dnů ode dne doručení

oznámení o zahájení řízení mohou účastníci řízení uplatnit své námitky a dotčené orgány svá stanoviska.

Okruh účastníků řízení byl vymezen následovně:

stavební povolení

Podle § 109 stavebního zákona

a) stavebník

Státní pozemkový úřad, IČO 01312774, Husinecká 1024/11a, 130 00 Praha-Žižkov,

b) vlastníci pozemku, na kterém má být stavba prováděna, může-li být jeho vlastnické právo k pozemku prováděním stavby přímo dotčeno

Město Verneřice

c) vlastníci sousedního pozemku nebo stavby na něm, může-li být jejich vlastnické právo prováděním stavby přímo dotčeno a vlastníci či provozovatelé sítí technické infrastruktury

Město Verneřice, IDDS: av6b3nk

Povodí Ohře, státní podnik, IDDS: 7ptt8gm

Správa a údržba silnic Ústeckého kraje, příspěvková organizace, IDDS: 6hevxe



Státní pozemkový úřad, IDDS: z49per3



ČEZ Distribuce, a. s., IDDS: v95uqfy

Telco Pro Services, a. s., IDDS: id6pgkc

Severočeské vodovody a kanalizace, a.s., IDDS: f7rf9ns

Vodoprávní úřad v provedeném řízení přezkoumal předloženou žádost z hledisek uvedených v ustanoveních vodního zákona a stavebního zákona, projednal ji s účastníky řízení a s dotčenými orgány a zjistil, že jejím uskutečněním nebo užíváním nejsou ohroženy zájmy chráněné zákony a zvláštními předpisy. Při přezkoumání žádosti, projednání věci s účastníky řízení a na základě shromážděných právně významných skutečností nebyly shledány důvody bránící povolení.

Z hlediska zájmů daných Národním plánem povodí Labe, Plánem dílčího povodí Ohře, dolního Labe a ostatních přítoků Labe je uvedený záměr možný, protože lze předpokládat, že záměrem nedojde ke zhoršení stavu vod. Lze předpokládat, že realizací záměru nedojde ke zhoršení ani jedné z kvalitativních složek ve smyslu přílohy V. Směrnice 2000/60/ES.

Vodoprávní úřad rozhodl, jak je uvedeno ve výroku rozhodnutí, za použití ustanovení právních předpisů ve výroku uvedených.

Upozornění pro stavebníka

- Stavebník a osoba vykonávající stavební dozor odpovídá za soulad prostorové polohy stavby s ověřenou projektovou dokumentací (§ 153 odst. 3 stavebního zákona).
- Při provádění stavby je nutno dodržovat předpisy týkající se bezpečnosti práce a technických zařízení, zejména NV č. 591/2006 Sb., o bližších minimálních požadavcích na bezpečnost a ochranu zdraví při práci na staveništi.
- Při provádění stavby budou dodrženy obecné technické požadavky na výstavbu vodních děl, zejména podle vyhlášky č. 590/2002 Sb., o technických požadavcích pro vodní díla.

- Investor smluvně zajistí odstranění či využití odpadu vzniklých realizací výše uvedené stavby (např. stavební a demoliční odpady, obaly od nátěrových a stavebních hmot, odpady kovů, výkopová zemina, odpadní živice aj.) na zařízení k tomu určeném. Při kolaudaci předloží doklad o využití nebo odstranění odpadu. Odpady lze převést do vlastnictví pouze osobě oprávněné k jejich převzetí podle zákona č. 185/2001 Sb., o odpadech a o změně některých dalších zákonů, ve znění pozdějších předpisů.

Poučení účastníků

Proti tomuto rozhodnutí může účastník řízení podat podle ustanovení § 83 odst. 1 správního řádu odvolání, ve kterém se uvede, v jakém rozsahu se rozhodnutí napadá a dále namítaný rozpor s právními předpisy nebo nesprávnost rozhodnutí nebo řízení, jež mu předcházelo, ve lhůtě 15 dnů ode dne jeho oznámení ke Krajskému úřadu Ústeckého kraje se sídlem Velká Hradební 3118/48, 400 02 Ústí nad Labem podáním učiněným u Magistrátu města Děčín, odboru životního prostředí.

Lhůta pro podání odvolání se počítá ode dne následujícího po doručení písemného vyhotovení rozhodnutí, nejpozději však po uplynutí desátého dne ode dne, kdy bylo nedoručené a uložené rozhodnutí připraveno k vyzvednutí.

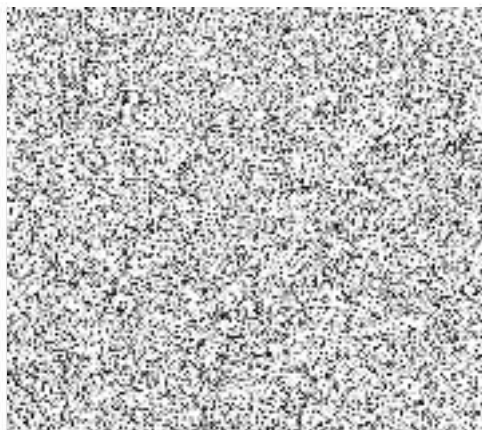
Odvolání se podává s potřebným počtem stejnopisů tak, aby jeden stejnopis zůstal správnímu orgánu a aby každý účastník dostal jeden stejnopis. Nepodá-li účastník potřebný počet stejnopisů, vyhotoví je správní orgán na náklady účastníka.

Podané odvolání má v souladu s ustanovením § 85 odst. 1 správního řádu odkladný účinek. Odvolání jen proti odůvodnění rozhodnutí je nepřipustné.

Stavební povolení pozbývá platnosti, jestliže do dvou let ode dne, kdy nabylo právní moci, nebude stavba zahájena.

Stavba nesmí být zahájena, dokud stavební povolení nenabude právní moci.

Po nabytí právní moci stavebník obdrží ověřenou projektovou dokumentaci a kartu „Stavba povolena“.



Poplatek

Správní poplatek podle zákona č. 634/2004 Sb., o správních poplatcích, ve znění pozdějších předpisů je osvobozen.

Doručí se

Účastníci řízení podle § 27 odst. 1) SR (do vlastních rukou)

Státní pozemkový úřad, Krajský pozemkový úřad pro Ústecký kraj, Pobočka Děčín,
IČO 01312774, Husinecká 1024/11a, 130 00 Praha-Žižkov, který zastupuje Vodohospodářský
atelier, s.r.o., IDDS: rz4a5mz

Účastníci řízení podle § 27 odst. 2) a 3) SR (do vlastních rukou)

Město Verneřice, IDDS: av6b3nk

Povodí Ohře, státní podnik, IDDS: 7ptt8gm

Správa a údržba silnic Ústeckého kraje, příspěvková organizace, IDDS: 6hevxje



Státní pozemkový úřad, IDDS: z49per3



ČEZ Distribuce, a. s., IDDS: v95uqfy

Telco Pro Services, a. s., IDDS: id6pgkc

Severočeské vodovody a kanalizace, a.s., IDDS: f7rf9ns

Dotčené orgány a ostatní

Magistrát města Děčín, Odbor stavební úřad, oddělení Úřad územního plánování, Osu, Mírové
nám. č.p. 1175/5, Děčín IV-Podmokly, 405 02 Děčín 2

Agentura ochrany přírody a krajiny České republiky, regionální pracoviště Správa CHKO České
středohoří, IDDS: 6npdyiv

Městský úřad Benešov nad Ploučnicí, stavební úřad, IDDS: ymgbfiz

Magistrát města Děčín, Odbor stavební úřad, oddělení územního rozhodování, památkové péče
a speciální stavební úřad, Osu, Mírové nám. č.p. 1175/5, Děčín IV-Podmokly, 405 38 Děčín 2

Městský úřad Verneřice, Silniční správní úřad, IDDS: av6b3nk